

# Michael Asgaard Andersen, 27. februar 2025

## Fredensborghusene i et arkitekturhistorisk perspektiv



Det Kongelige  
Akademi

Arkitektur  
Design  
Konservering

# Etkøkkenhus

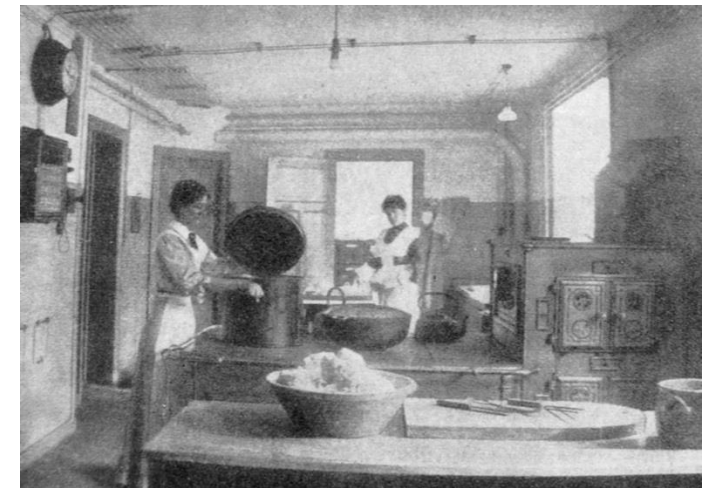
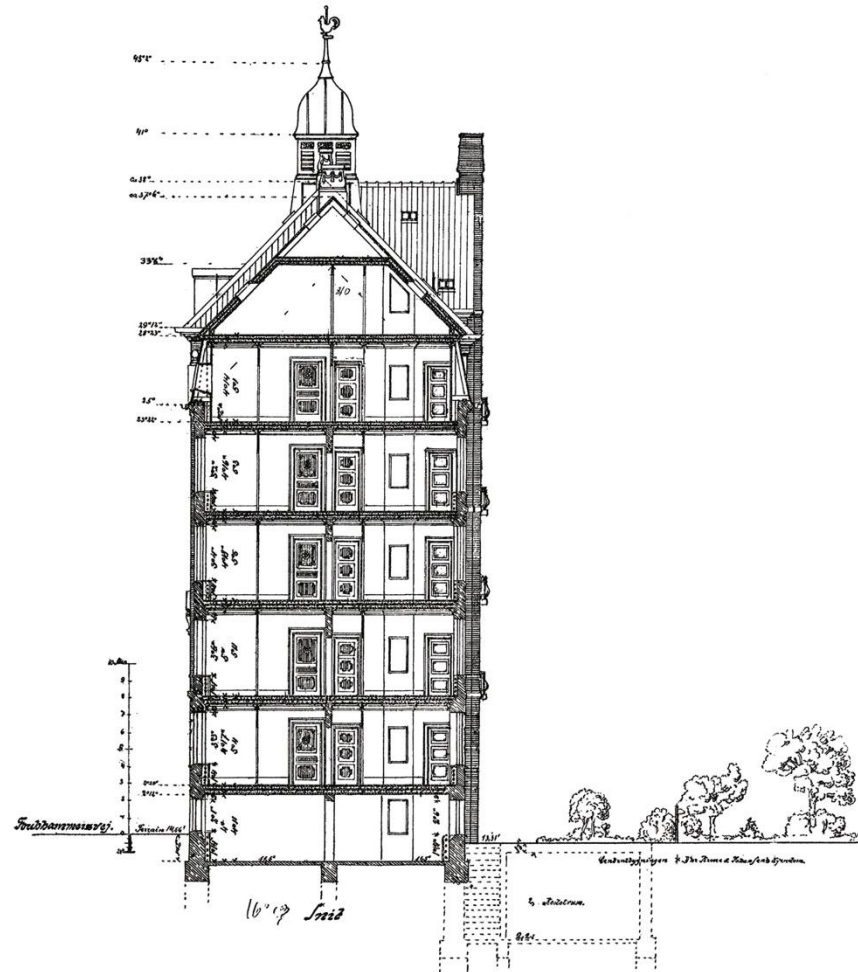
# Centralbygningen

Idé: Otto Fick (omkring 1895)

Frederiksberg, 1905



The Ansonia,  
New York, 1904



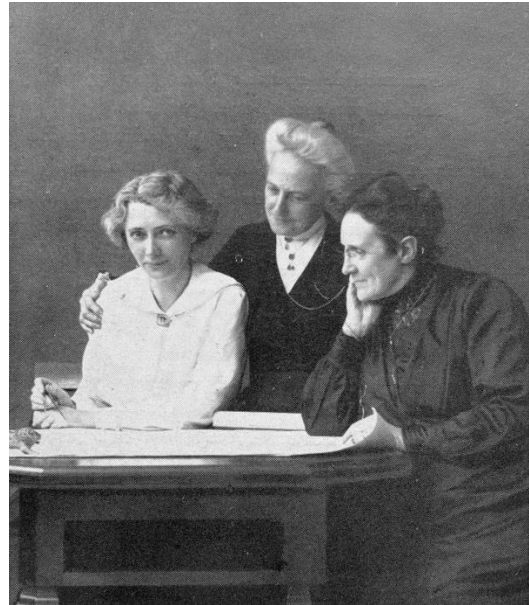
## Etkøkkenhus



Narkomfin, Moskva, 1930

## Clara Raphaels Hus

Idé: Thora Davidsen, Julie Laurberg og Thora Daugaard  
Østerbro, 1920



## Kollektivhus

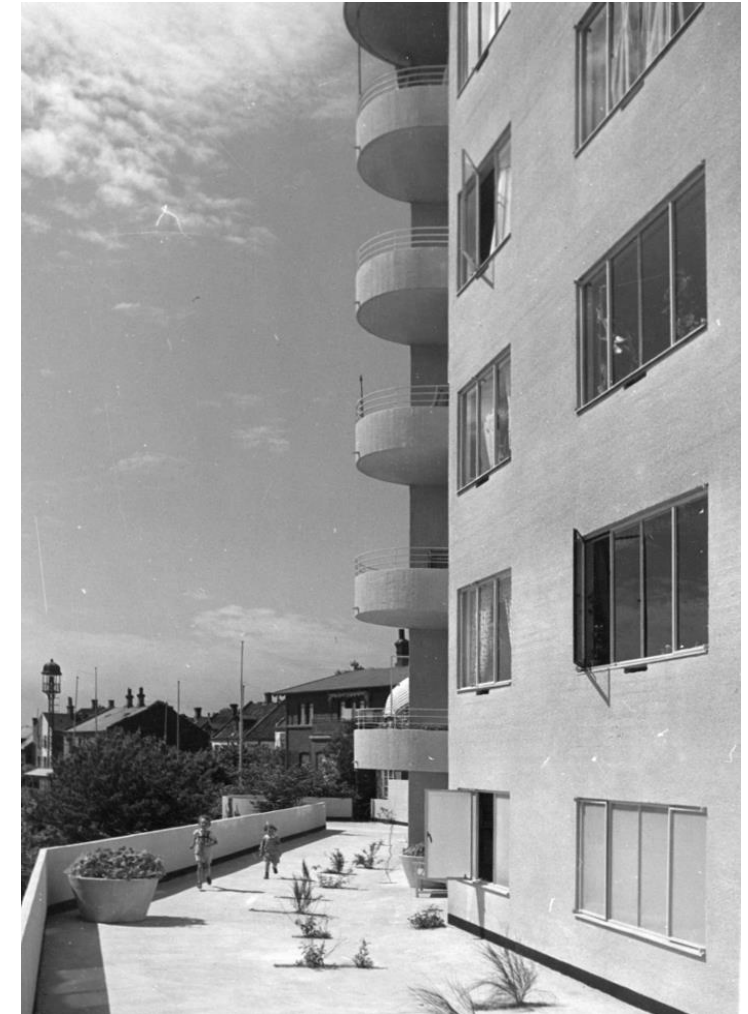


Kollektivhuset,  
Stockholm, 1935

## Klintegaarden

Idé: Ove Christensen

Århus, 1937



## Kollektivhus



Unité d'habitation,  
Marseille, 1952

## Kollektivhuset Høje Søborg Søborg, 1952





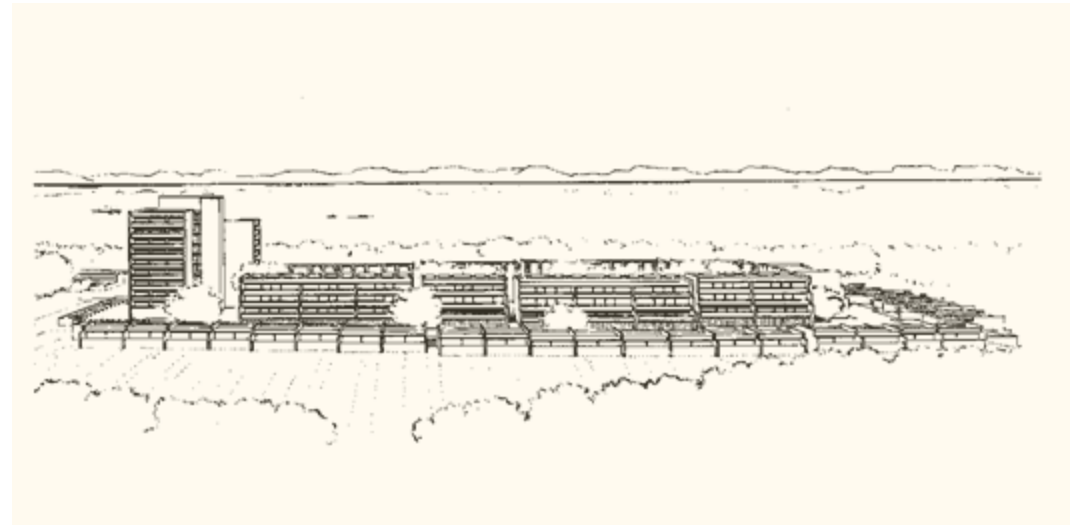
Hans Erling Langkilde:  
*Kollektivhuset. En boligforms  
udvikling i dansk arkitektur (1970)*

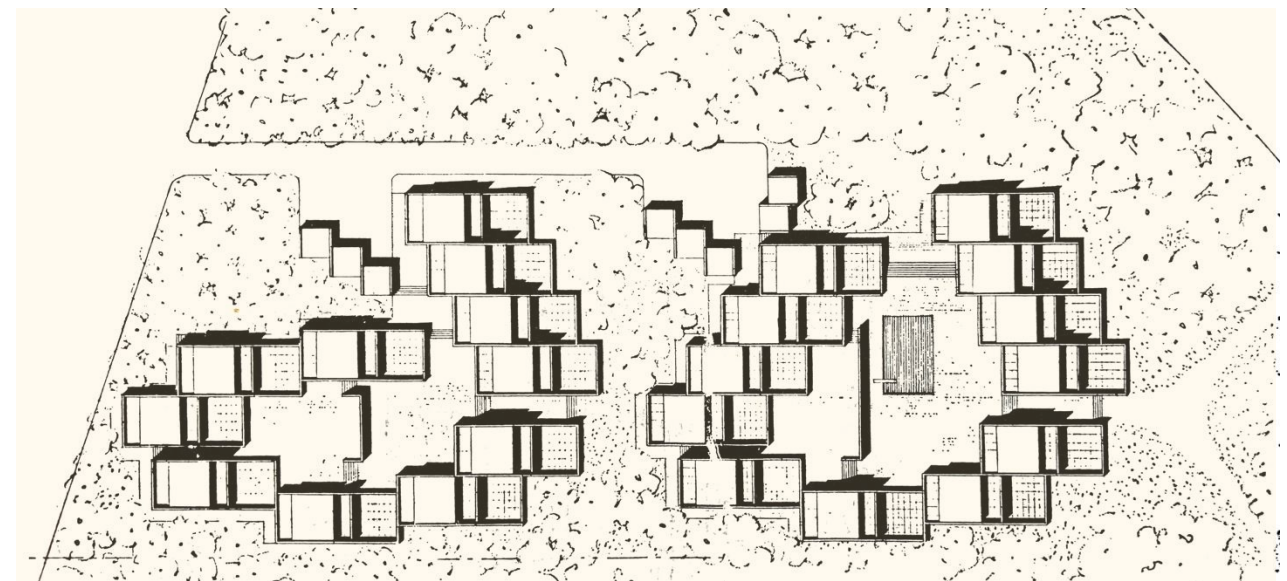
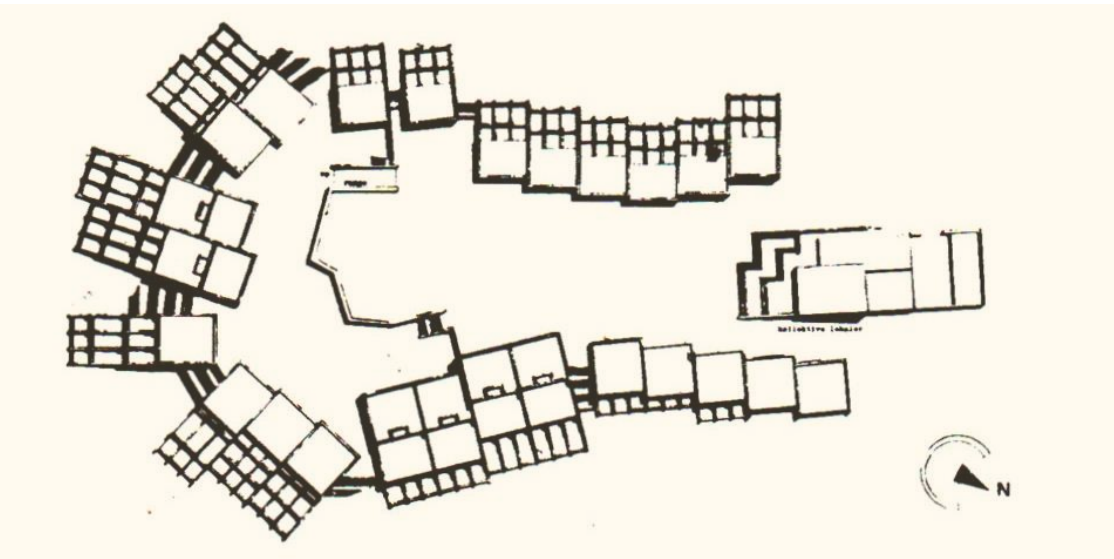
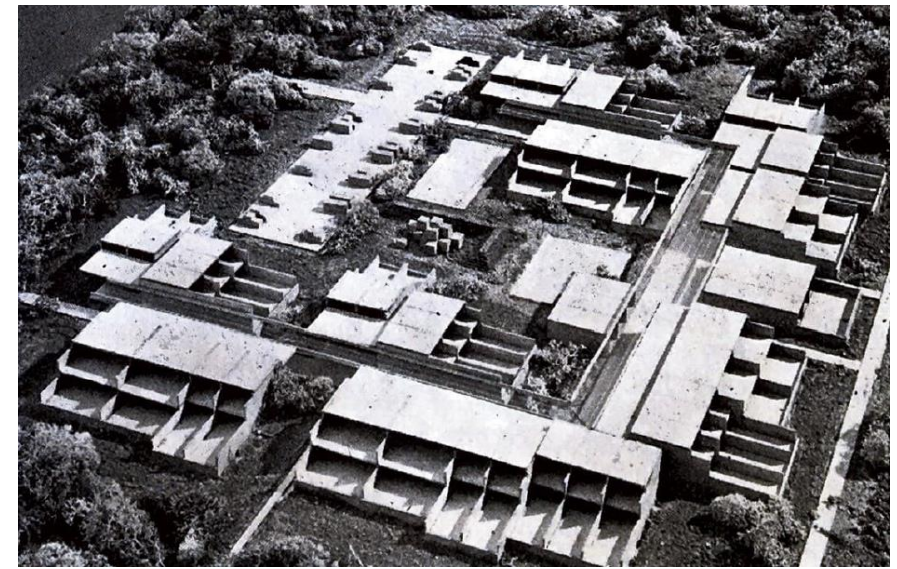
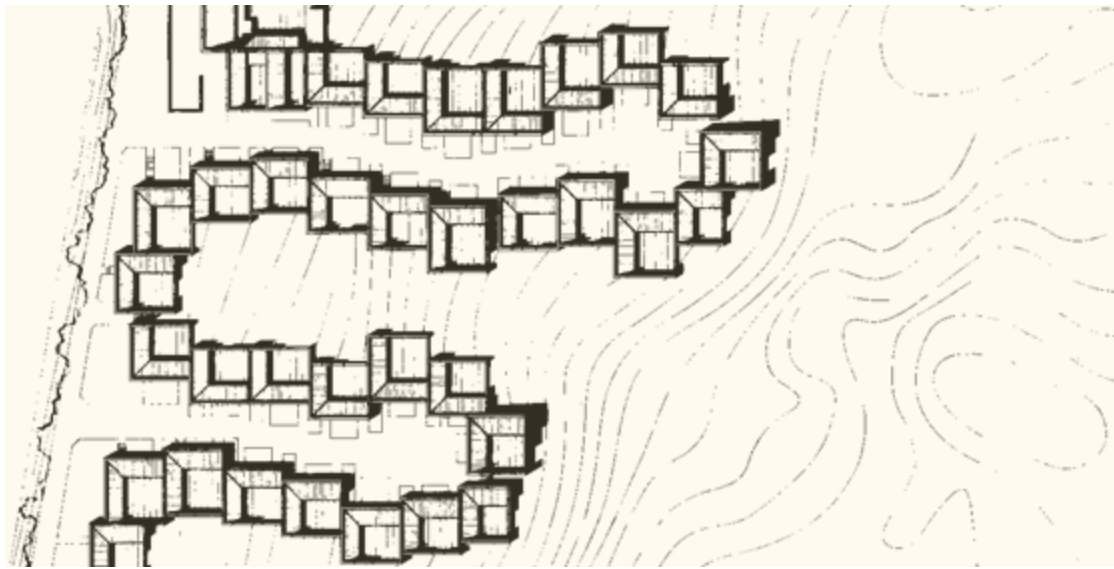


Langkilde mente, at man i Fredensborg-husene kunne "lære sig noget om landskab og bebyggelse, om bykvalitet og landlig idyl, om koncentration og åbenhed og – ikke mindst, for det var nemlig opgaven – om fællesskab og individuel boligform."



Hellebo Park i Helsingør. Skitseprojekt af Jørn Utzon.  
Hovedprojekt af H. Gunlögsson og J. Nielsen





Jørn Utzon: Fredensborghusene (udsnit) og projekt til Birkehøj

Jan Gudmand-Høyer: Model og skitse til bofællesskaber



Bogen er redigeret af Michael Asgaard Andersen

Den har fotos af Laura Stamer og layout af Søren Damstedt, Trefold

bofællesskaber 1970 → i dag

michael asgaard andersen (red.)

s



indhold

## introduktion: bofællesskabets arkitektur

af michael asgaard andersen 6

danske bofællesskaber  
1970 → 2019

fotos af laura stamer  
tekst af mette boisen lyhne og michael asgaard andersen

→ 1970'erne 22

## når fællesskaber bor sammen: om at kaste bedre verdener frem

af mark vacher 60

→ 1980'erne 72

## bofællesskab og ejendom

af henrik gutzon larsen 108

→ 1990'erne 118

## et liv i bofællesskab: praktiske, forbundne og værdibaserede fællesskaber

af anette høite hansen 152

→ 2000'erne 168

## seniorbofællesskaber

af anu siren 204

→ 2010'erne 216

## fremtidige bygge- og levfællesskaber

af david tapias monné og michael asgaard andersen 252

noter 266  
indeks 270



# Analyse af bofællesskaber af Mette Boisen Lyhne og Michael Asgaard Andersen

**bofællesskabet toustrup mark  
1971  
Toustrup mark  
26 andelsboliger  
eksisterende bebyggelse,  
der er til- og ombygget**

Toustrup Mark er et af landets ældste fungerende bofællesskaber. Det blev skabt i og omkring et bygningskompleks, der forinden havde været brugt til landbrug, fabrik, bilværksted, butik og meget andet. Omgivet af marker ligger det på ni tønderland med skov, sø og græsarealer.

Stedet ejes af A-70, Andelsforeningen af 1970, som blev etableret i kghæftet på Det Ny Samfunds Thyvej samme år. Der besluttede nogle af deltagerne sig for at arbejde videre med at lave et alternativt boligmiljø uden helt at have defineret, hvad det skulle være. I det følgende år holdt de talrige a-forsamlinger, weekendseminarer og stormøder for at diskutere boligmiljøer og finde egnede byggegrunde. Der var flere fraktioner i A-70, og en af dem købte Toustrup Mark i 1971 for at omforme det til et såkaldt storkollektiv. Fraktionen bestod af en gruppe lærere og forældre fra Århus Friskole og en gruppe bosiddende i København.

A-70 havde mange engagerede og virkelystne medlemmer, som aktivt deltog i samfundsdebatten. Nogle af dem skrev et kapitel i debattbogen *Mønstre om Mennesker og Miljø* fra Statens Byggeforskningsinstitut, og de udgav deres eget hæfte med titlen *Hvad er A-70?* Publikationerne giver et indblik i den tids tanker om alternative familierestrukturer og beboelsesformer såvel som i de underliggende politiske og ideologiske strømninger. Indlæggene i hæftet peger i flere retninger lige fra kampskrift til illustreret poesi. Eksempelvis skriver en af dem ironiserende:

"Kunne vi ikke bare rende ud i skoven og smide bukserne. Etablere os på nogle øde gårde og øde heder, og dyrke hinanden og biodynamiske gulerødder og mørke læder tøj til hinanden og spille billedharmonik harpe og blive fæstet fra alt det onde til evig tid. - og så i øvrigt ringe efter natlaegen når vi bliver syge?"

Som et af de første storkollektiver herhjemme undergik Toustrup Mark store forandringer i dets tidlige år. Det begyndte som en meget løs organisationsform, hvor alle væsentlige beslutninger blev truffet



24

25



I 1971 blev Toustrup Mark etableret som storkollektiv i nogle nedrevne bygninger, der siden er søj og tilbygget af flere omgange. Bebyggelsen ligger på et stort mark og træner i sig to helt åbne områder.



26

27

Toustrup Mark, 1971. Selvbyg og transformation



bygger på tanken om tæt-lav bebyggelse, før den blev almindeligt udbredt i dansk boligbyggeri.<sup>26</sup> De er begge organiseret ud fra en strukturalistisk tankegang. I den forstand at bebyggelsen og den enkelte bolig kan udbygges, uden at det ændrer hovedgrøbet.<sup>27</sup>

I Skråplanet ligger enkelt- og dobbelthuse på en skrånende grund med gradvise overgange mellem privat og fælles. Hvert hus er udformet, så det henvender sig mod både nord og syd, og med indvendige gulv niveauer forskudt en halv etage etableres forskellige grader af privatliv. I det mellemste plan er der et åbent køkken-alrum, mens stuen på øverste plan har karakter af at være mere privat. Værelserne i nederste plan har direkte udgang til haven, og børnene kan således løbe ind og ud hos hinanden, uden at det involverer forældrene.

Det var egentlig hensigten, at haven ud for hvert hus skulle være indhegnet. Men efter en periode uden indhegning indså beboerne, at det gavne fællesskab, og lod derfor haverne være åbne.<sup>28</sup> Også bebyggelsens mange delte faciliteter er med til at fremme fællesskabet. De tæller blandt andet en swimmingpool og tennisbane, som er usædvanlige i boligfællesskaber og derfor har været en medvirkende årsag til, at Skråplanet fik tilnavnet "Luksus-Christiania".<sup>28</sup>

Bebyggelsen er også kendt for at have forholdsvis store boliger på 156 m<sup>2</sup>, som oprindeligt var ens. På trods af de mange private kvadratmeter er der ikke gået på kompromis med fælleshuset, hvis 350 m<sup>2</sup> rummer køkken med spisepladser, opholdsstue, legerum og sauna.<sup>29</sup> Det giver beboerne i Skråplanet plads til mange fælles aktiviteter og har dermed opfyldt de drømme, som gruppen havde for stedet. Jan Gudmand-Høyer boede der selv frem til sin død i 2017, hvor hans kiste blev båret ud fra fælleshuset.<sup>27</sup>



48



Skællens lebet ligger på en skrånende grund med gradvise overgange mellem privat og fælles. Her er der plads gradvise overgange mellem privat og fælles.

46

47

Skråplanet, 1973. Arkitekt: Jan Gudmand-Høyer





Borifællesskabet er bygget op omkring seks fælleshuse, og mellem boligene er der lagt ud til det omgivende landskab. Sammenstillingen af materialer i Tinggården giver stedet en afskåret og familær stemning.



Tinggården, 1978. Arkitekt: Tegnestuen Vandkunsten



Internationalt akademisk netværk: Aldersintegrerede boliger og kvarterer. Studietur til Holland og Belgien, 2024

Det Kongelige Akademi  
Institut for Bygningskunst, By og  
Landskab

Praksisorienteret forskning i  
**Ældres Boligmiljøer**

Michael Asgaard Andersen  
[masg@kglakademi.dk](mailto:masg@kglakademi.dk)

Louise Dedenroth Høj  
[lhoj@kglakademi.dk](mailto:lhoj@kglakademi.dk)



## Boligmiljøer og velfærdsdesign løfter ældres sundhed

Indspil til forskningsreserven 2025



Det Kongelige Akademi

Arkitektur  
Design  
Konservering



